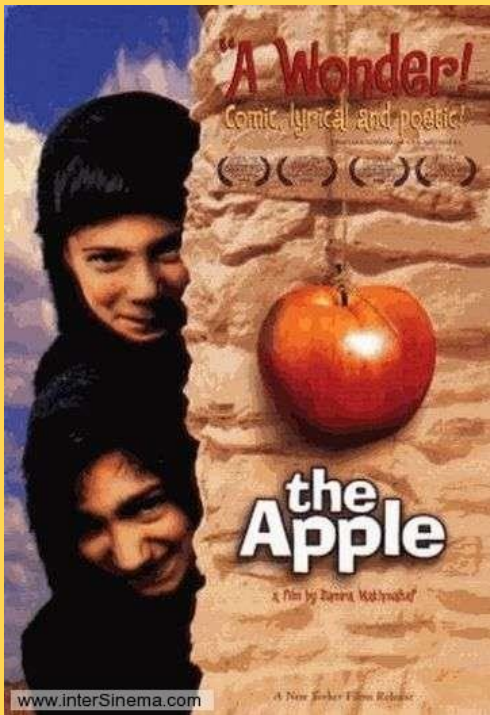


**SİB (THE APPLE)- ELMA**  
**YÖNETMEN: SAMIRA MAKHMALBAF**  
**FİLM YAPIM YILI: 1998, İRAN, FRANSA**

***Farsçada “Sib (elma) hem aşkı hem de sağlığı temsil eden bir kelimedir.***

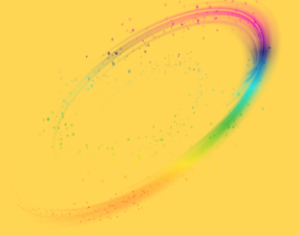


İran filmlerinin metaforik anlam yüklü film çerçevesini her zaman çok severim. 1998 yılı yapımı Elma filmi, bizi 12 yıl boyunca gözleri görmeyen anneleri ve 70’li yaşlarındaki babaları tarafından evde kilit altında tutulan Zehra ve Masume ile bizi tanıştırıyor. Yoksulluğun özellikle kız çocukları için nasıl bir totalizmeye dönüştüğünün hikayesine tanık oluyoruz. Çevre sakinleri tarafından 12 yıldır bu çocuklarını kilitli tutan anne ve babayı Sosyal Yardım Bürosu’na şikayet ederler. Bürodan gelen görevli çocukları alıp koruma evine gönderir. Daha sonra anne baba çocuklarını almak için kuruma gelirler. Tekrar çocuklarını eve götürürler. Çocuklar tekrar kilit altına alınırlar. Anne babalarına göre çocukları korumanın tek yolu evde gözönünde onları kilitli tutmaktır.

Babaları okuldan ziyade evde pilav yapmayı öğrenmelerini daha önemli bulur. Babanın

Zehra’ya pirinç yapmayı öğrettiği sahnede sürekli baba kızların evlenmek için yaratıldığını söyler. Her tekrarında Zehra gülerek dilini çıkarır. Blinçli olmasa da yaramaz ve tatlı bir başkaldırış metaforu çok güçlüdür. Tekrar kurum görevlisi kadın geldiğinde yine çocukları kilitli görünce baba ve anneyi bizzat kendisi kilit altına alır. Aralarına uzun bir diyalog başlar. Babanın işsiz olduğunu ve yardımlarla geçindiklerini öğreniriz. Babanında kendisi okula gitmemiştir. Babaya göre, “kız çocuklarını yabancı birinin görmesi günahıdır. Evde kilitli kalmaları en güvenli yoldur.”

Sosyal Yardım Bürosu görevlisi babanın eline testereyi verir; kapıdaki parmaklıkları kesene kadar kilitli kalacaklarını söyler. Çocukları dışarı bırakır. Çocuklar kısa zaman içinde tek bildikleri yer olan evlerine geri dönerler. İsrarla kurum görevlisi çocukları dışarı yönlendirir. Ellerinde ilk defa görüp tuttıkları aynaları ile sokaklarda yürümeye başlarlar. Ayna ve küçük kız çocuğu arasındaki ilişki Mahsume’nin kendi yansıması ile, kendi ile ilk karşılaştığı sahnedir. Çok şaşkıncıdır. Zaman içinde kızların elindeki aynalar arkadaşlığın, alışverişin ve ilk keşiflerin heyecanı olur. Masume bir elmanın peşinde



yasakları delerek hayatın içine dalmıştır. Bu durum yeni keşiflere, tatlara ve arkadaşlıklara Masume ve Zehra'yı taşıyacaktır..

12 yıllık hapsin gardiyanı baba da aslında hiçbir zaman özgür olmamıştır. Masume, 12 yıldır kendisini kilit altında tutmuş olan babasını kilit altında görünce çok üzülür. Dayanamaz ve kilidi açar. Baba da Masume sayesinde aslında özgürleşmiştir.

Birlikte sokakta gülerek eğlenerek gözden kaybolurken; anne de korku ve kaygılarıyla boğuşarak sokakta kendini bulur. Film boyunca annenin yüzünü hiç görmüyoruz. Gözleri görmediği için kendisi de görmüyordur. Sesi de sanki dipten bir fısıltı gibidir . Aslında annenin varlığı var ile yok arasındadır. Kimliksizdir. İlk defa dışarı çıkıp birilerine derdini anlatmaya çalıştığında Masume'nin sokaklarda arkasından merakla sürüklendiği elma, annenin tepesinde uçuşurken; anne elmayı yakalar. Elinde elma ile anne içinde hayat eskisi gibi olmayacaktır.

Özgürlük, deneyim ve öğrenme ile gerçekleşir.

Yoksulluk, eğitimde, özgürlükte, sağlıkta ve gelişmede yoksunluktur. Özgür olamadığında, eğitim almadığında ve gelişemediğinde insan aslında tehlikededir. Kendini koruma ve ifade etme becerileri gelişmez.

Filmin sonunda Masume özgürleştikçe; çevresini de özgürleştirdiğine tanık oluyoruz. Sadece otokrasi değil özgürlük de çevreye bulaşabilir.

Aylin ÇEVİK  
Danışman Psikolog & Eğitim Uzmanı  
Öğretim Görevlisi